

МІНІСТЕРСТВО ВНУТРІШНІХ СПРАВ УКРАЇНИ

ХАРКІВСЬКИЙ НАУКОВО-ДОСЛІДНИЙ ЕКСПЕРТНО-КРИМІНАЛІСТИЧНИЙ ЦЕНТР

вул. Ковтуна 32, м. Харків, 61036, тел. (057) 721-15-90
expert_center_01@ukr.net

ВИСНОВОК ЕКСПЕРТНОГО ДОСЛІДЖЕННЯ

11.01.2021

м. Харків

№ ЕД-19/121-21/143-БЛ

До сектору досліджень зброї відділу криміналістичних видів досліджень Харківського НДЕКЦ МВС 05.01.2021 від Швецова Олега Олександровича надійшла заява від 05.01.2021 про призначення криміналістичного дослідження ножа «Ruike P662-B».

Проведення експертного дослідження доручено старшому судовому експерту сектору досліджень зброї відділу криміналістичних видів досліджень Харківського НДЕКЦ МВС Троценку Андрію Миколайовичу, який має вищу юридичну освіту, кваліфікацію судового експерта з правом проведення експертиз за експертною спеціальністю 3.3. "Дослідження холодної зброї" (свідоцтво № 15604 від 22.09.2017, видане ЕКК МВС 22.09.2017, підтверджене ЕКК МВС 13.02.2019), стаж експертної роботи з 2016 року.

На дослідження надано:

1. Складаний ніж.

Під час дослідження необхідно встановити:

1. Чи відноситься наданий на дослідження предмет до холодної зброї або виробу господарського-побутового призначення ?

Під час проведення експертного дослідження використовувалися такі методичні та інформаційні джерела:

1. Методика криміналістичного дослідження холодної зброї та конструктивно схожих з нею виробів /Затверджена рішенням розширеного засідання секції НКМР Мін'юсту України з проблем трасології та судової балістики із залученням членів Координаційної ради з питань судової експертизи. Протокол № 22 від 10.04.2009./ – К., 2009.– 70 с.
2. А. И. Устинов "Холодное оружие и бытовые ножи", Москва, 1978/ стр.50 рис. 166.

Судовий експерт

ЕС.22.ІН.02.А-2Ф



А.М. Троценко

ДОСЛІДЖЕННЯ

Об'єкт дослідження наданий для проведення дослідження ініціатором без упаковки.

Дослідження (порядок, способи і умови проведення) виконане відповідно до вимог Методики [1], далі в тексті приведені лише найбільш значущі характеристики наданого предмета, результати проведених випробувань та висновки.

1. Встановлення розмірно-конструкційних характеристик виробу.

Наданий на дослідження складаний ніж складається з клинка, руків'я та фіксатора (див. зображення 1,2).

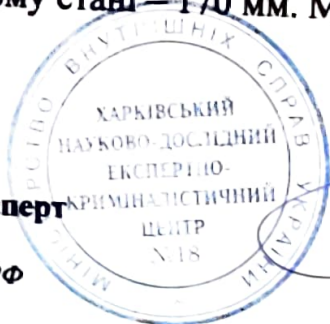


Зображення 1.2. Наданий на дослідження ніж у складеному та розкладеному стані.

Загальна довжина ножа у складеному стані – 95 мм., довжина ножа у розкладеному стані – 170 мм. Маса – 65 г.

Судовий експерт

ЕС.22.ІН.02.А-2Ф



А.М. Троценко

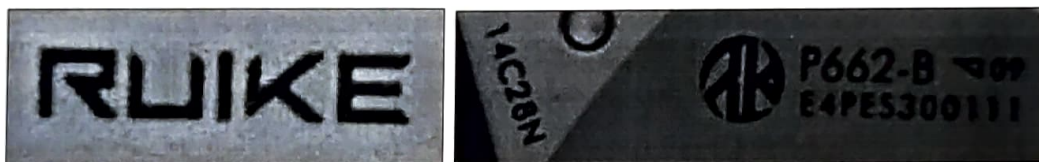
Клинок ножа виготовлений з металу сірого кольору, що притягується магнітом. Клинок ножа – прямий, однолезовий, вістря опущене. Довжина клинка – 74 мм, найбільша ширина – 20 мм, максимальна товщина – 3,2 мм. Вістря клинка сформоване нижче рівня поздовжньої осевій лінії клинка із кутом сходження кромки леза та обуха близько до 40 градусів. На клинку є односторонній штифт для зручності переведення ножа з складеного положення у розкладене.

Середня ширина ріжучої кромки леза складає 0,8 мм, кут загострення – близько до 28 градусів.

Руків'я ножа плащате, плашки виготовлені з композитного матеріалу (вірогідно G10) чорного кольору, на одній з плашок є зажим для носіння ножа. Довжина руків'я – 95 мм, найбільша ширина – 19,8 мм, найбільша товщина – 11,2 мм. У розкритому стані клинок фіксується за допомогою фіксатора «liner-lock».

На клинку ножа є маркувальні позначення (див. зображення 3,4):

- «RUIKE» - фірма виробник,
- «14C28N» - марка сталі,
- «P662-B/E4PE5300111» - модель ножа.



Зображення 3,4. Маркувальні позначення.

Характер виконання досліджуваного ножа свідчить про промисловий спосіб його виготовлення.

2. Аналіз цільової призначеності виробу. Встановлення групової належності предмета та відповідності загальним техніко-криміналістичним вимогам до холодної зброї.

Відсутність у досліджуваного ножа клинка достатньої міцності та виражених елементів забезпечення надійності утримання виробу, необхідних для виконання ефективних колючо-ріжучих ударів клинковою холодною зброєю, свідчать про відсутність у наданого пристрою технічної забезпеченості для ураження цілі.

Відповідно до п. 4.6.2.2. Методики [1]: "Якщо предмет (пристрій) не має технічної забезпеченості для ураження цілі, він визнається таким, що не відноситься до холодної зброї (з зазначенням його групової належності до

Судовий експерт

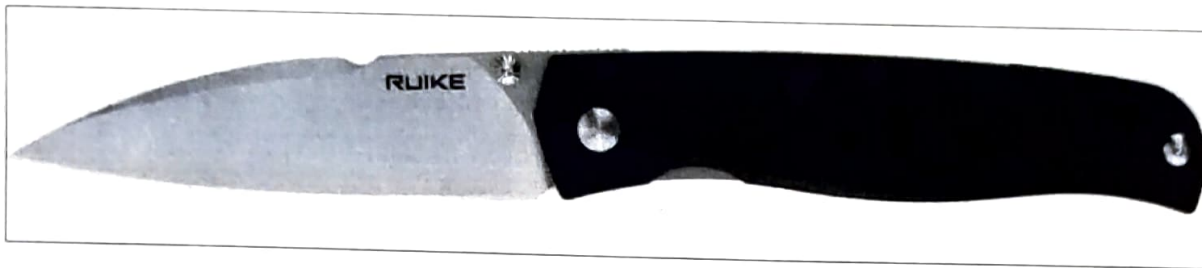
ЕС.22.ІН.02.А-2Ф



А.М. Троценко

конкретного виду предметів господарського-побутового або іншого призначення) і подальші випробування не проводяться".

В ході порівняльного аналізу форми, розмірів та конструкції досліджуваного виробу із відповідними характеристиками ножів господарсько-побутового призначення, наданих в спеціальній криміналістичній, довідковій літературі, відповідних каталогах, офіційних Інтернет-сайтах фірм-виробників та ін., а також з числа інформаційно-довідковій колекції сектору досліджень зброї ВКВД Харківського НДЕКЦ встановлено схожість порівнюваних розмірно-конструкційних характеристик наданого ножа з аналогічними параметричними даними складаних ножів ф. «Ruike» моделі «Р662-В» (див. зображення 5):



Зображення 5. Інтернет-джерело порівняльного зразку наданого ножа:

https://hotline.ua/tourism-nozhi-multituly/ruike-p662-b/?gclid=CjwKCAiAi_D_BRApEiwASslbJ26t0VT5a8PfRDNepileP319drUfiWEGHG0fdOGkSVdt_A-DiQTK7BoCl-gQAvD_BwE

Таким чином, за результатами проведеного дослідження наданий предмет є складаним ножом ф. «Ruike» (КНР), моделі «Р662-В» господарсько-побутового призначення та до категорії холодної зброї не відноситься через відсутність технічної забезпеченості для ураження цілі.

Під час проведення досліджень застосовувалися штангенциркуль "ШЦ-I-125 (сертифікат калібрування № 03/2592К від 01.04.2020), металева лінійка вимірювальна «MAS®», 0-1000 мм з міліметровим поділом (сертифікат калібрування № 03/3033К від 01.04.2020), ваги електронні «Sartorius EA-15-DCE-L» (свідоцтво про повірку № 87117/2 від 16.03.2020), постійний магніт.

Зображення фіксувалися з використанням цифрової фотокамери «Canon PowerShot A3100IS», персонального комп'ютера «Lenovo ThinkCenter» та друкувалися на лазерному принтері «Canon LBP-2900».

Судовий експерт

ЕС.22.ІН.02.А-2Ф



А.М. Троценко

ВИСНОВКИ

1. Наданий на дослідження ніж є складаним ножом ф. «Ruikе» (КНР), моделі «Р662-В» господарсько-побутового призначення та до категорії холодної зброї не відноситься через відсутність технічної забезпеченості для ураження цілі.

Судовий експерт



[Handwritten signature]
А.М. Троценко