

**МВС УКРАЇНИ**  
**КИЇВСЬКИЙ НАУКОВО-ДОСЛІДНИЙ**  
**ЕКСПЕРТНО-КРИМІНАЛІСТИЧНИЙ ЦЕНТР**

вул. Сім'ї Хохлових, 5, м. Київ, 04119, тел. (044) 226-21-60

e-mail: [ndekckiev@dndekc.mvs.gov.ua](mailto:ndekckiev@dndekc.mvs.gov.ua), сайт: [ndekc.kiev.ua](http://ndekc.kiev.ua), код згідно ЄДРПОУ 25575285

від 18.07. 2023 р. № 19/111/26/42074 На № \_\_\_\_\_ від \_\_\_\_\_

**ТОВ «АТЛАНТМАРКЕТ»**  
ідентифікаційний код юридичної  
особи: 42960863

Україна, 61145, Харківська обл.,  
місто Харків, вул. Космічна,  
будинок 21

**Про направлення висновку експертного дослідження**

Направляємо висновок експертного дослідження від 17.07.2023 № ЕД-19/111-23/35852-ХЗ за результатами проведеного дослідження холодної зброї.

- Додатки: 1. Висновок експертного дослідження на 2-х арк. в 1 прим.  
2. Один ніж «Сivivi model: Exarch C2003A», лише адресату.

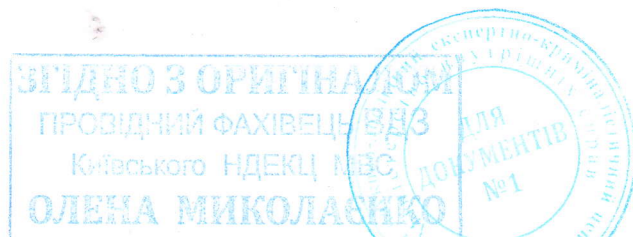
**Заступник директора**

**Володимир ФЕДЧЕНКО**

**Роман КУЗЬМЕНКО**



UB  
Київський НДЕКЦ МВС  
№19/111/26-42074-2023 від 18.07.2023  
КЕП: ФЕДЧЕНКО В. В. 18.07.2023 11:47  
248197DDFAB977E50400000012D5EF00D234E903



*18.07.23*

**МВС УКРАЇНИ**  
**КИЇВСЬКИЙ НАУКОВО-ДОСЛІДНИЙ**  
**ЕКСПЕРТНО-КРИМІНАЛІСТИЧНИЙ ЦЕНТР**

вул. Сім'ї Хохлових, 5, м. Київ, 04119, тел. (044) 226-21-60

e-mail: [ndekckiev@dndekc.mvs.gov.ua](mailto:ndekckiev@dndekc.mvs.gov.ua), сайт: [ndekc.kiev.ua](http://ndekc.kiev.ua), код згідно ЄДРПОУ 25575285

**ВИСНОВОК ЕКСПЕРТНОГО ДОСЛІДЖЕННЯ**

17.07.2023

місто Київ

№ ЕД-19/111-23/35852-ХЗ

До Київського науково-дослідного експертно-криміналістичного центру МВС України 12.07.2023 надійшла заява № ЕД-19/111-23/35852-ХЗ від ТОВ «АТЛАНТМАРКЕТ» ідентифікаційний код юридичної особи: 42960863, місцезнаходження юридичної особи: Україна, 61145, Харківська обл., місто Харків, вул. Космічна, будинок 21, про проведення експертного дослідження.

Проведення експертного дослідження доручено завідувачу відділу техніко-криміналістичного забезпечення оглядів місць подій та досліджень холодної зброї Київського НДЕКЦ МВС Кузьменко Роману Валерійовичу, який має вищу юридичну освіту, кваліфікацію судового експерта з правом проведення експертизи зброї за експертною спеціальністю 3.3 «Дослідження холодної зброї», свідоцтво № 5106, видане ЕКК МВС України 02.07.2001, свідоцтво про підтвердження кваліфікації судового експерта № 350, видане ЕКК МВС України 27.10.2006, свідоцтво про підтвердження кваліфікації судового експерта № 704, видане ЕКК МВС України 31.11.2011, свідоцтво про підтвердження кваліфікації судового експерта № 797, видане ЕКК МВС України 21.10.2016, підвищено кваліфікацію судового експерта № 2246, видане ЕКК МВС від 26.02.2021), стаж експертної роботи з 2001 року.

**На дослідження надано:**

один металевий предмет (ніж) Civivi model: Exarch C2003A.

**Дослідженням необхідно встановити:**

1. Чи відноситься даний ніж до холодної зброї?

**При проведенні дослідження використовувалися наступні інформаційні джерела:**

1. Інструкція з організації проведення та оформлення експертних проваджень у підрозділах Експертної служби Міністерства внутрішніх справ України (Затверджена наказом Міністерства внутрішніх справ України 17.07.2017 № 591. Зареєстрована в Міністерстві юстиції України 18 серпня 2017 року за № 1024/30892).

«Методика криміналістичного дослідження холодної зброї та конструктивно схожих з нею виробів» (Затверджена рішенням розширеного засідання секції НКМР міністерства Юстиції України з проблем трасології та

Судовий експерт



**Роман КУЗЬМЕНКО**



судової балістики із залученням членів Координаційної ради з питань судової експертизи. Протокол від 10.04.2009 року № 22), дата державної реєстрації 06.02.2009, реєстраційний код - 4.5.07. Зміни та доповнення до методики внесені рішенням Координаційної ради з проблем судової експертизи при Міністерстві юстиції України від 30.04.2013. Методику внесено до Реєстру методик проведення судових експертиз за № 4.5.07.

2. Довідник з клинкової зброї. /Коструб А.М., Ігнат'єв І.В., Новікова К.В. – К: ДП «Друкарня МВС України», 2009.-246с.

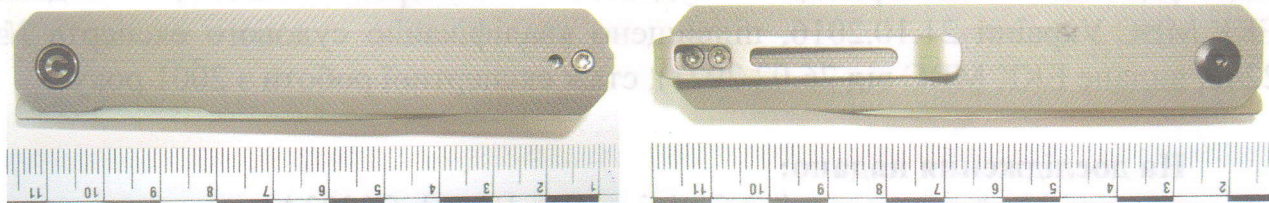
Дозвіл від особи, яка залучила судового експерта, на повне або часткове знищення об'єкту дослідження – наявний.

### ДОСЛІДЖЕННЯ

Об'єкт надійшов на дослідження від ініціатора нарочно, упакований в картонну коробку з написом на лицьовій стороні «Сivivi» білого кольору з габаритними розмірами 155x33x66мм. При відкритті картонної коробки в середині виявлено чорний підсумок на застібці з написом «Сivivi» в середині якого знаходиться один складний ніж в полімерному пакеті, дві кольорові наліпки, одна брошура, одна ганчірка салатого кольору та один мішечок для поглинання вологи.

Оскільки наданий на дослідження предмет за зовнішнім виглядом подібний до ножа тому подальший його опис буде проводитися з використанням назв деталей та частин ножа.

Складний ніж загальною довжиною в похідному положенні 104мм (на зобр. 1, 2), загальна довжина в бойовому положенні 185мм (на зобр. 3, 4).



Зображення 1.

Зображення 2.

Зображення 1, 2. Зображення ножа наданого на дослідження в похідному положенні з обох сторін.

Довжина клинка 80мм, найбільша ширина клинка 17,5мм, найбільша товщина клинка 2,8мм, ширина клинка в області п'яти 15мм, кромка леза шириною 0,1мм. Клинок сірого кольору, що притягується магнітом. Клинок з пониженою лінією обуха типу «Clip Point». На п'яті з одної сторони є маркування у вигляді напису «D2» (на зобр. 6). Спосіб з'єднання клинка з руків'ям шарнірний, за допомогою фіксатора та важеля фіксатора (на зобр. 3, 4).

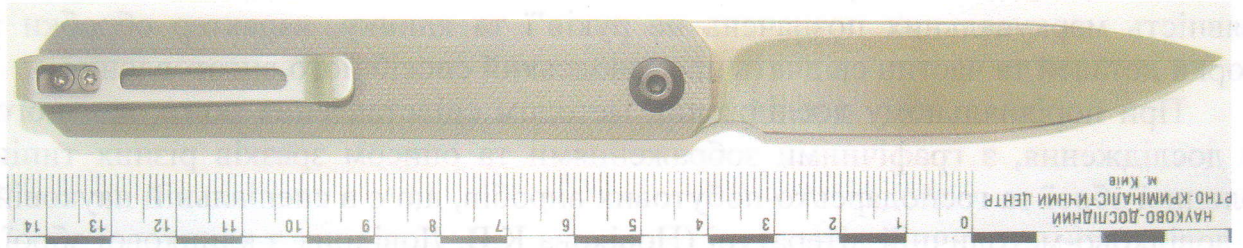
Судовий експерт



*[Handwritten signature in blue ink]*

Роман КУЗЬМЕНКО



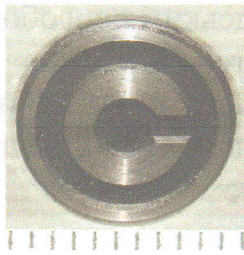


Зображення 3.

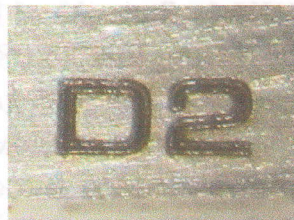


Зображення 4.

Зображення 3, 4. Загальний вигляд ножа в бойовому положенні з однієї та іншої сторони.



Зображення 5. Збільшене зображення маркувальних позначень на руків'ї ножа.



Зображення 6. Збільшене зображення маркувальних позначень на клинку ножа.

Руків'я виготовлено з металу сірого кольору яке притягується магнітом. З однієї та іншої сторони до руків'я кріпляться плашки сірого кольору, які кріпляться за допомогою двох гвинтів (з кожної сторони по два). Довжина руків'я 101,5мм, найбільша ширина 18мм, найбільша товщина 12мм. З однієї сторони до руків'я за допомогою двох гвинтів кріпиться металева скоба виготовлена з металу сірого кольору, яка призначена для кріплення ножа на ремінь. На руків'ї є маркування у вигляді літери «С» в колі (на зобр. 5).

Судовий експерт



Роман КУЗЬМЕНКО



Якість обробки і зборки частин і деталей наданого на дослідження ножа, наявність маркувальних позначень на руків'ї та клинку, характер обробки і зборки деталей та частин свідчать про заводський спосіб його виготовлення.

При порівняльному дослідженні, методом співставлення ножа, наданого на дослідження, з графічними зображеннями та описом зразків різних типів холодної зброї та господарсько-побутових виробів, що є в спеціальній науковій та довідково-методичній літературі (Новікова К.В. Довідник з клинкової зброї. /Коструб А.М., Ігнат'єв І.В., Новікова К.В. – К: ДП «Друкарня МВС України», 2009.-246с.) встановлено збіжність за загальною конструкцією, основним конструктивним ознакам, формі та розмірам частин і деталей ножа в цілому з складними ножами з фіксатором.

При цьому згідно пункту 3.2.1. Методики криміналістичного дослідження холодної зброї та конструктивно схожих з нею виробів «мінімальна довжина клинку – не менше, як 90 мм», а в наданому ножі вона складає 80мм.

Виходячи з вище вказаного можна зробити висновок про те, що наданий на дослідження ніж, холодною зброєю не являється, а є складним ножем з фіксатором, який відноситься до туристичних ножів господарсько-побутового призначення, виготовлений заводським способом.

Ніж «Civivi model: Exarch C2003A» наданий на дослідження не відноситься до холодної зброї, а є складним ножем з фіксатором, який відноситься до туристичних ножів господарсько-побутового призначення, виготовлений заводським способом.

При проведенні досліджень застосовувалися лінійка металева ДСТУ ГОСТ 427, зав. № 26-3, (повірена, свідоцтво № 23-24/000136 чинне до 08.08.2023); штангенциркуль ШЦ-1 Зав. № 110407097, ДСТУ ГОСТ 166 (повірений, свідоцтво № 23-18/000219 чинне до 08.08.2023).

Фіксація зображень здійснювалась за допомогою цифрової камери «Canon IXUS 115HS». Друк здійснювався за допомогою принтеру «hp 1010». Після проведення дослідження об'єкт в кількості 1-на одиниця (один ніж, картонна коробка, чорний підсумок, дві кольорові наліпки, одна брошура, одна ганчірка салатого кольору та один мішечок для поглинання вологи) передано ініціатору проведення дослідження разом з висновком.

## ВИСНОВКИ

Ніж «Civivi model: Exarch C2003A» наданий на дослідження не відноситься до холодної зброї, а є складним ножем з фіксатором, який відноситься до туристичних ножів господарсько-побутового призначення, виготовлений заводським способом.

Судовий експерт



Роман КУЗЬМЕНКО