

МВС УКРАЇНИ
КИЇВСЬКИЙ НАУКОВО-ДОСЛІДНИЙ
ЕКСПЕРТНО-КРИМІНАЛІСТИЧНИЙ ЦЕНТР

вул. Сім'ї Хохлових, 5, м. Київ, 04119, тел. (044) 226-21-60
e-mail: ndekckiev@dndekc.mvs.gov.ua, сайт: ndekc.kiev.ua, код згідно ЄДРПОУ 25575285

від 08.09 2023 р. № 19/111/26 - 54343 На № _____ від _____

ТОВ «АТЛАНТМАРКЕТ»
ідентифікаційний код юридичної
особи: 42960863

Україна, 61145, Харківська обл.,
місто Харків, вул. Космічна,
будинок 21

Про направлення висновку експертного дослідження

Направляємо висновок експертного дослідження від 08.09.2023 № ЕД-19/111-23/47039-ХЗ за результатами проведеного дослідження холодної зброї.

- Додатки: 1. Висновок експертного дослідження на 3-х арк. в 1 прим.
2. Один ніж «RUIKE model: LD31-B», лише адресату.

Заступник директора

Наталія ТРОФИМЕНКО



Роман Кузьменко



UB
Київський НДЕКЦ МВС
№19/111/26-54343-2023 від 08.09.2023
КЕП: ТРОФИМЕНКО Н. С. 08.09.2023 15:39
248197DDFAB977E504000000C2A6EC00F6DDE003

МВС УКРАЇНИ
КИЇВСЬКИЙ НАУКОВО-ДОСЛІДНИЙ
ЕКСПЕРТНО-КРИМІНАЛІСТИЧНИЙ ЦЕНТР

вул. Сім'ї Хохлових, 5, м. Київ, 04119, тел. (044) 226-21-60

e-mail: ndekckiev@dndekc.mvs.gov.ua, сайт: ndekc.kiev.ua, код згідно ЄДРПОУ 25575285

ВИСНОВОК ЕКСПЕРТНОГО ДОСЛІДЖЕННЯ

08.09.2023

місто Київ

№ ЕД-19/111-23/47039-ХЗ

До Київського науково-дослідного експертно-криміналістичного центру МВС України 05.09.2023 надійшла заява № ЕД-19/111-23/47039-ХЗ від ТОВ «АТЛАНТМАРКЕТ» ідентифікаційний код юридичної особи: 42960863, місцезнаходження юридичної особи: Україна, 61145, Харківська обл., місто Харків, вул. Космічна, будинок 21, про проведення експертного дослідження.

Проведення експертного дослідження доручено завідувачу відділу техніко-криміналістичного забезпечення оглядів місць подій та досліджень холодної зброї Київського НДЕКЦ МВС Кузьменко Роману Валерійовичу, який має вищу юридичну освіту, кваліфікацію судового експерта з правом проведення експертизи зброї за експертною спеціальністю 3.3 «Дослідження холодної зброї», свідоцтво № 5106, видане ЕКК МВС України 02.07.2001, свідоцтво про підтвердження кваліфікації судового експерта № 350, видане ЕКК МВС України 27.10.2006, свідоцтво про підтвердження кваліфікації судового експерта № 704, видане ЕКК МВС України 31.11.2011, свідоцтво про підтвердження кваліфікації судового експерта № 797, видане ЕКК МВС України 21.10.2016, підвищено кваліфікацію судового експерта № 2246, видане ЕКК МВС від 26.02.2021), стаж експертної роботи з 2001 року.

На дослідження надано:

один металевий предмет (ніж) RUIKE model: LD31-B.

Дослідженням необхідно встановити:

1. Чи відноситься даний ніж до холодної зброї?

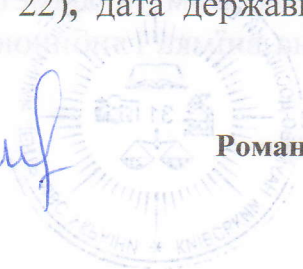
При проведенні дослідження використовувалися наступні інформаційні джерела:

1. «Методика криміналістичного дослідження холодної зброї та конструктивно схожих з нею виробів» (Затверджена рішенням розширеного засідання секції НКМР міністерства Юстиції України з проблем трасології та судової балістики із залученням членів Координаційної ради з питань судової експертизи. Протокол від 10.04.2009 року № 22), дата державної реєстрації 06.02.2009, реєстраційний код - 4.5.07.

Судовий експерт



Роман КУЗЬМЕНКО



2. Інструкція з організації проведення та оформлення експертних проваджень у підрозділах Експертної служби Міністерства внутрішніх справ України (Затверджена наказом Міністерства внутрішніх справ України 17.07.2017 № 591. Зареєстрована в Міністерстві юстиції України 18 серпня 2017 року за № 1024/30892).

3. Новікова К.В. Довідник з клинкової зброї. /Коструб А.М., Ігнат'єв І.В., Новікова К.В. – К: ДП «Друкарня МВС України», 2009.-246с..

Дозвіл від особи, яка залучила судового експерта на повне або часткове знищення об'єкту дослідження – наявний.

ДОСЛІДЖЕННЯ

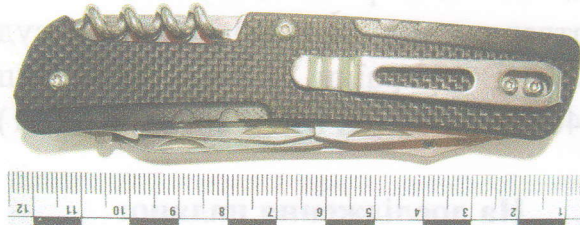
Об'єкт надійшов на дослідження від ініціатора нарочно, упакований в картонну коробку з написом на лицьовій стороні «RUIKE™ READY TO MAKE IT» чорного кольору з габаритними розмірами 160x80x35мм. При відкритті картонної коробки в середині виявлено, три брошури, один полімерний пакет, один пакетик для поглинання вологи та один ніж «RUIKE».

Оскільки наданий на дослідження предмет за зовнішнім виглядом подібний до ножа тому подальший його опис буде проводитися з використанням назв деталей та частин ножа.

Складний ніж загальною довжиною в похідному положенні 111мм (на зобр. 1, 2), загальна довжина в розкладеному положенні 193мм (на зобр. 1, 2). Ніж складається з одного клинка, одної пилки, одної викрутки (плоскої) з відкривачкою, одного штопору, одних ножиць, одного шила та одного пінцету.



Зображення 1.



Зображення 2.

Зображення 1, 2. Зображення ножа наданого на дослідження в похідному положенні з обох сторін.

Довжина клинка 85мм, найбільша ширина клинка 19,5мм, найбільша товщина клинка 2,8мм, ширина клинка в області п'яти 19мм, кромка леза шириною 1мм. Клинок сірого кольору, що притягується магнітом з пониженою лінією обуха. Спосіб з'єднання клинка з руків'ям шарнірний, за допомогою фіксатора та важеля фіксатора. На одній стороні клинка є заглиблення призначене для приведення клинка в бойове положення, а також бочкоподібний виступ висотою 6мм та діаметром 6мм. (на зобр. 3, 4). На клинку в нижній частині є одна ввімка глибиною 2мм. На клинку є маркування з одної сторони

Судовий експерт



Роман Кузьменко

Роман КУЗЬМЕНКО

«RUIKE», а з іншої сторони «LD31-B Sandvik 12C27 Steel» та ліній в колі (на зобр. 5).

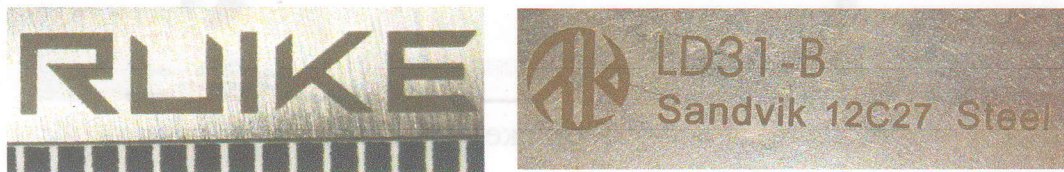


Зображення 3.



Зображення 4.

Зображення 3, 4. Загальний вигляд ножа в бойовому положенні з обох сторін.



Зображення 5. Збільшений вигляд маркувань на клинку ножа.

Ножиці складаються з двох фігурних металевих пластин які з'єднані між собою за допомогою однієї заклепки та пластини з пружиною яка призначена для приведення всіх деталей ножиць в рухомий стан. Найбільша довжина ножиць 74мм, найбільша товщина пластин 1,2мм, найбільша ширина в розкритому стані 29мм. На одній з пластин ножиць є заглиблення призначене для витягування з руків'я. Спосіб з'єднання ножиць з руків'ям шарнірний, за допомогою фіксатора. Будь які маркування на ножицях відсутні (на зобр. 6, 7).

Викрутка (плоска) з відкривачкою виготовлена з металу сірого кольору що притягується магнітом та має наступні розмірні характеристики: довжина 33мм, найбільша ширина 16мм та товщина 2мм. На викрутці (на боковій її поверхні є два наскрізні отвори діаметром 2мм та 4мм, а також є заглиблення призначене для витягування з руків'я. Спосіб з'єднання викруткі з руків'ям шарнірний. Будь які маркувальні позначення на викрутці відсутні (на зобр. 6, 7).

Довжина клинка пилки 45мм, найбільша ширина клинка пилки 14мм, найбільша товщина клинка пилки 1,2мм. Клинок пилки виготовлений з металу

Судовий експерт



Роман КУЗЬМЕНКО

сірого кольору, вигнутої форми, що притягується магнітом. Спосіб з'єднання клинка пилки з руків'ям шарнірний, за допомогою фіксатора. Пилка має зубці (спеціальна заточка). На пилці є заглиблення призначене для витягування з руків'я. Будь які маркування на клинку пилки відсутні (на зобр. 6, 7).

Шило виготовлене з металу сірого кольору який притягується магнітом. Довжина шила 51мм, найбільша ширина 9мм та найбільша товщина 2мм. В шилі є наскрізний отвір овальної форми з розмірами по вісях 2x1,5мм, а також є два заглиблення в металі. Спосіб з'єднання шила з руків'ям шарнірний. Будь які маркувальні позначення на шилі відсутні (на зобр. 6, 7).



Зображення 6.



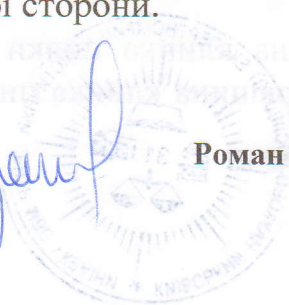
Зображення 7.

Зображення 6, 7. Загальний вигляд ножа з додатковими клинками та приладдями з одної та іншої сторони.

Судовий експерт



Роман КУЗЬМЕНКО



В середній частині руків'я кріпиться штопор виготовлений з металу сірого кольору, що притягується магнітом. Довжина штопора 38мм, найбільший діаметр 2,5мм. Спосіб з'єднання штопора з руків'ям шарнірний, за допомогою фіксатора та гвинта. Будь які маркувальні позначення на штопорі відсутні

В руків'ї (боковій його частині) є металевий предмет (пінцет) з наступними габаритними розмірами 4,5x1x67,5мм.

Руків'я виготовлено з металу сірого кольору яке притягується магнітом. Довжина руків'я 110мм, найбільша ширина 21мм, найбільша товщина 25мм. До руків'я з обох сторін кріпляться плашки чорного кольору за допомогою трьох гвинтів (з кожної сторони по три). Плашки мають рифлену структуру. З одної сторони до плашки кріпиться металева скоба сірого кольору за допомогою двох гвинтів. На обусі руків'я є маркування у вигляді літер та цифр «WFJEKS00152» (на зобр. 8).



Зображення 8. Збільшене зображення маркування на руків'ї ножа наданого на дослідження.

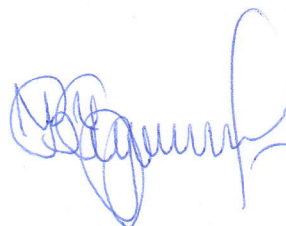
Якість обробки і зборки частин і деталей наданого на дослідження ножа, наявність маркувань на клинку та руків'ї, характер обробки і зборки деталей та частин свідчать про заводський спосіб його виготовлення.

При порівняльному дослідженні методом співставлення предмета, наданого на дослідження, з графічними зображеннями та описом зразків різних типів холодної зброї, що є в спеціальній науковій та довідково-методичній літературі [Коструб А.М., Ігнат'єв І.В., Новікова К.В. – К: ДП «Друкарня МВС України», 2009.-246с], встановлено що наданий на дослідження ніж за загальною конструкцією, основним конструктивним ознакам, формі та розмірам частин і деталей в цілому подібний до складного багатофункціонального ножа іноземного виробництва.

Виходячи з вище вказаного можна зробити висновок про те, що наданий на дослідження ніж, холодною зброєю не являється, а є складним багатофункціональним ножем іноземного виробництва, який відноситься до туристичних ножів господарсько-побутового призначення, виготовлений заводським способом.

Ніж «RUIKE model: LD31-B» наданий на дослідження не відноситься до холодної зброї, а є складним багатофункціональним ножем іноземного виробництва, який відноситься до туристичних ножів господарсько-побутового призначення, виготовлений заводським способом.

Судовий експерт



Роман КУЗЬМЕНКО

При проведенні досліджень застосовувалися лінійка металева ДСТУ 427, зав. № 26-3, (повірена, свідоцтво № 23-24/00234 чинне до 02.08.2024); штангенциркуль ШЦ-1 Зав. № 110407097, ДСТУ 166 (повірений, свідоцтво № 23-18/00243 чинне до 04.08.2024); рулетка вимірвальна металева ДСТУ 4179, зав. № 26-2, (повірена, свідоцтво № 23-24/000237 чинне до 02.08.2024).

Фіксація зображень здійснювалась за допомогою цифрової камери «Canon IXUS 115HS». Друк здійснювався за допомогою принтеру «hp 1010».

Після проведення дослідження об'єкт в кількості 1-на одиниця (один ніж, картонна коробка, три брошури, один полімерний пакет, один пакетик для поглинання вологи) передано ініціатору проведення дослідження разом з висновком.

ВИСНОВКИ

Ніж «RUIKE model: LD31-B» наданий на дослідження не відноситься до холодної зброї, а є складним багатофункціональним ножем іноземного виробництва, який відноситься до туристичних ножів господарсько-побутового призначення, виготовлений заводським способом.

Судовий експерт



Роман КУЗЬМЕНКО

